

Ročník 2004

---

# VĚSTNÍK

---

právních předpisů Královéhradeckého kraje

---

Částka 5

Rozesláno dne 29. října 2004

---

## O B S A H

5. Nařízení Královéhradeckého kraje, kterým se vymezují úseky silnic II. a III. třídy Královéhradeckého kraje, na kterých se pro jejich malý dopravní význam nezajišťuje sjízdnost odstraňováním sněhu a náledí
  6. Obecně závazná vyhláška Královéhradeckého kraje, kterou se vymezuje závazná část územního plánu velkého územního celku Trutnovsko – náchodsko
-

**5****NAŘÍZENÍ****Královéhradeckého kraje č. 5/2004**

ze dne 22. září 2004,

**kterým se vymezují úseky silnic II. a III. třídy Královéhradeckého kraje,  
na kterých se pro jejich malý dopravní význam nezajišťuje sjízdnost odstraňováním sněhu a náledí**

Rada Královéhradeckého kraje v souladu s ustanovením § 7 a § 52 odst. 1 písm. k) zákona č. 129/2000 Sb., o krajích (krajské zřízení), ve znění pozdějších předpisů, k provedení § 27 odst. 6 zákona č. 13/1997 Sb., o pozemních komunikacích, ve znění pozdějších předpisů, schválila dne 22. září 2004 svým usnesením č. 12/1166/2004 vydání tohoto závazného nařízení kraje:

**Čl. 1**

Nařízením Královéhradeckého kraje se úseky silnic, na kterých se pro jejich malý dopravní význam nezajišťu-

je sjízdnost odstraňováním sněhu a náledí, vymezují dle přílohy č. 1 tohoto nařízení.

**Čl. 2**

- 1) Toto nařízení nabývá účinnosti dnem 1. listopadu 2004.
- 2) Toto nařízení pozbývá platnosti dnem 31. března 2005.

**Ing. Pavel Bradík v. r.**

hejtman kraje

**Ing. Vladimír Derner v. r.**

1. náměstek hejtmana kraje

**Příloha č. 1**  
**k nařízení Královéhradeckého kraje č. 5/2004**

Okres	Silnice číslo	Místopisný popis úseku	Staničení km – od	Staničení km – do	Celkem km
HK	III/2852	kř. III/32537 Jeřičky – hr. okr. Trutnov	2,111	3,770	1,659
HK	III/2992	hr. okr. RK – kř. III/2991 Výrava	7,652	8,779	1,127
HK	III/32316	kř. III/32317 – kř. III/32328 Roudnice	6,297	8,115	1,818
HK	III/32326	kř. I/11 Urbanice – kř. III/32331	6,907	8,085	1,178
HK	III/32327	kř. I/11 – kř. III/32326 Vlčkovice	0,000	1,329	1,329
HK	III/32328	kř. III/32319 Lhota pod Libčany – konec obce	6,402	7,116	0,714
HK	III/32330	kř. I/11 – kř. III/32329 Hřibsko	0,000	1,115	1,115
HK	III/32337	kř. III/3262 Podoliby – kř. II/326	6,262	7,277	1,015
HK	III/32341	kř. I/35 – kř. III/32342 Mžany	4,255	4,978	0,723
HK	III/32347	kř. II/323 Stračov – kř. I/35 Klenice	0,000	1,900	1,900
HK	III/32429	kř. II/324 – obec Jehlice	0,000	1,002	1,002
HK	III/32512	kř. III/32513 Horní Černůtky – hr. okr. JC	1,819	2,346	0,527
HK	III/32513	kř. III/32513 Hněvčeves – konec obce	4,258	4,629	0,371
HK	III/32732	kř. III/32329 Kosičky – kř. III/32728 Kosičky	0,000	0,238	0,238
HK	III/32738	kř. III/32740 Zachrašťany – MK Mlékosrby	0,549	2,202	1,653
HK	III/32739	kř. II/327 – kř. III/32738 Zachrašťany	0,000	0,424	0,424
JC	III/28011	Sušička – Staré Místo	9,569	10,063	0,494
JC	III/28015	kř. Vokšice – kř. Šlikova Ves	0,000	0,723	0,723
JC	III/28021	Vesec – Kostelec	1,092	3,307	2,215
JC	III/28023	Kostelec – Svatý Ján	0,000	0,608	0,608
JC	III/28027	kř. Drahoraz – Údrnická Lhota	2,657	4,017	1,360
JC	III/28027	Libáň – Libáňské hory	6,735	8,046	1,311
JC	III/28037	Žlunice – Sběř	0,000	3,680	3,680
JC	III/28037a	Sběř spojka	0,000	0,266	0,266
JC	III/28046	Volanice – Žeretice	0,000	1,936	1,936
JC	III/28054	Lískovice směr Dobrá Voda	0,000	1,940	1,940
JC	III/28112	Libunec směr Březka	1,198	2,985	1,787
JC	III/28422	Uhlíře – Valdov	0,000	3,120	3,120
JC	III/28427	Hřídelec – Choteč	2,149	4,108	1,959
JC	III/28444	kř. Bezník – Kal	6,502	9,752	3,250
JC	III/28440	Pecka – hr. okr. TU směr Borovnice	9,389	10,147	0,758
JC	III/28440	Pecka – hr. okr. TU směr Borovnice	10,953	11,487	0,534
JC	III/28444	Červená Třemešná – Vidoň	1,709	4,616	2,907
JC	III/28447	Chroustov – hr. okr.	3,578	5,691	2,113
JC	III/28448	Uhlejov – hr. okr.	0,536	1,113	0,577
JC	III/2845	Cidlina – hr. okr. směr Košov	3,960	4,683	0,723
JC	III/2846	kř. I/35 – Cidlina	0,000	1,863	1,863

Okres	Silnice číslo	Místopisný popis úseku	Staničení km – od	Staničení km – do	Celkem km
JC	III/2869	Železnice – Doubravice	1,120	3,084	1,964
JC	III/32522	Třebnouševy – Jeřice	1,732	3,506	1,774
JC	III/32525	Vinice – Ostrov	0,000	1,479	1,479
JC	III/32540	hr. okr. – Maňovice	2,310	4,306	1,996
JC	III/32612	Milovice – Bašnice	0,000	1,705	1,705
JC	III/32748	Nevrátice – Vysoké Veselí	0,000	4,471	4,471
JC	III/32753	Holovousy – Domoslavice	0,000	2,128	2,128
JC	III/32838	Jičíněves – Nemyčevy	0,000	1,971	1,971
JC	III/32839	Slatiny – Nemyčevy	0,000	1,902	1,902
JC	III/32844	Náchodsko	0,000	1,065	1,065
NA	II/303	Janovičky – st. hr. ČR	36,870	37,650	0,780
NA	III/30110	Krčnov – hr. okr. TU	16,897	18,892	1,995
NA	III/30112	Zdoňov – Libná	0,000	4,497	4,497
NA	III/3025	Božanov – st. hr. ČR	7,200	8,537	1,337
NA	III/3071	hr. okr. TU – Krábčice	1,551	2,422	0,871
RK	II/310	st. hr. Polsko – Olešnice v Orlických horách	0,000	2,156	2,156
RK	II/310	Deštné – Zákoutí – kř. Čertův Důl	13,812	21,072	7,260
RK	III/011 12	Doudleby nádraží ČD	0,000	0,126	0,126
RK	III/298 38	Přepychy – kř. II/298 směr Mokré	0,000	2,338	2,338
RK	III/299 2	Jílovice – hr. okr. HK Výrava	6,234	7,652	1,418
RK	III/308 17	kř. III/308 16 Mokré – Č. Mezříčí	0,000	1,000	1,000
RK	III/310 1	Olešnice v Orlických horách – Čihalka	0,000	3,015	3,015
RK	III/310 2	Sněžné – Polom	0,000	2,404	2,404
RK	III/310 2	Bystré – Ohnišov	5,569	8,360	2,791
RK	III/310 7	křiž. II/310 – Čertův Důl	0,000	4,570	4,570
RK	III/310 9	Zdobnice – Říčky v Orlických horách	2,000	6,900	4,900
RK	III/311 1	Černá Voda – Říčky v Orlických horách	0,000	9,162	9,162
RK	III/316 1	Kostelec nad Orlicí – Suchá Rybná	1,200	3,385	2,185
RK	III/316 2	kř. III/317 1 – Černá nad Orlicí	0,848	6,224	5,376
RK	III/318 8	Slemeno	0,000	0,600	0,600
RK	III/318 9	Hradisko – Kostelec nad Orlicí	0,808	2,516	1,708
RK	III/318 17	Kvasiny – křiž. III/318 15	3,000	5,122	2,122
RK	III/318 17	Debřec – Ptačí kopec	5,754	6,700	0,946
RK	III/319 4	Peklo – Libštejn	0,000	1,115	1,115
RK	III/319 8	Pěčín – Slatina nad Zdobnicí	0,000	3,774	3,774
RK	III/320 5	Černíkovice – Uhřínovice	0,000	2,300	2,300
RK	III/321 9	Brocná konec obce – kř. I/14	3,700	5,186	1,486
RK	III/321 17	Lhota u Dobrušky – Netřeba	0,000	0,635	0,635
RK	III/321 14	Podchlumí – Trnov	15,460	17,113	1,653
TU	III/01410	Rudník kř. I/14 – Janovice	0,000	1,043	1,043

Okres	Silnice číslo	Místopisný popis úseku	Staničení km – od	Staničení km – do	Celkem km
TU	III/01413	kř. III/01414 – Bystřice	1,304	3,165	1,861
TU	III/01615	Voletiny kř. I/16 – Debrnné	0,000	3,125	3,125
TU	III/28440	hr. okr. JC – Borovnice III/32546	10,147	10,953	0,806
TU	III/28440	hr. okr. JC – Borovnice III/32546	11,487	13,173	1,686
TU	III/28448	hr. okr. JC – Třebihošť kř. III/3008	1,519	3,473	1,954
TU	III/2854	Hřibojedy – Žírecká stráž	4,793	6,82	2,027
TU	III/28627	kř. III/28624 – Kněžice	0,000	0,588	0,588
TU	III/2951	hr. okr. JC – Horní Kalná kř. III/29552	6,626	8,771	2,145
TU	III/2956	Strážné – Dolní Dvůr kř. III/2957	5,500	10,744	5,244
TU	III/2957	Dolní Dvůr kř. III/2956 – Rudolfov	1,000	2,200	1,200
TU	III/29917	Dvůr Králové kř. III/29915 – Borek	0,000	0,900	0,900
TU	III/29923	Choustníkovo Hradiště – Kohoutov kř. III/30014	0,000	4,038	4,038
TU	III/29923	Nesytá – Kohoutov	4,038	8,389	4,351
TU	III/29926	Zboží kř. II/299 – Kocbeře kř. I/37	0,000	1,830	1,830
TU	III/29928	Kocléřov kř. III/29932 – Chotěvice kř. I/16	6,264	11,187	4,923
TU	III/30010	Horní Dehtov kř. II/300 – kř. III/3009	0,000	1,420	1,420
TU	III/30013	Nové Lesy kř. III/30012 – Filířovice	0,000	0,882	0,882
TU	III/30015	Hajnice kř. III/3073 – kř. III/30016	3,346	6,545	3,199
TU	III/30018	Horní Žďár – Staré Buky kř. MK	2,400	6,360	3,960
TU	III/30020	kř. III/30019 – Křenov	0,000	0,068	0,068
TU	III/3018	Petřikovice kř. II/301 – st. hr. ČR	0,000	0,488	0,488
TU	III/30110	hr. okr. – Chvaleč kř. II/301	18,854	21,544	2,690
TU	III/3071	Vlčkovice kř. II/307 – Krabčice hr. okr.	0,000	1,551	1,551
TU	III/32540	Velký Vřeštov kř. II/325 – hr. okr. JC	0,000	2,312	2,312
TU	III/32547	Horní Olešnice kř. I/16 – Zadní Mostek	0,000	2,948	2,948
TU	III/32548	Hostinné kř. II/325 – Karlov	0,000	0,998	0,998
<b>Celkem Královéhradecký kraj</b>					<b>204,129</b>

**Zkratky:**

TU – Trutnov  
 RK – Rychnov nad Kněžnou  
 JC – Jičín  
 NA – Náchod  
 HK – Hradec Králové  
 kř. – křižovatka  
 hr. okr. – hranice okresu  
 st. hr. – státní hranice  
 MK – místní komunikace

## 6

**OBECNĚ ZÁVAZNÁ VYHLÁŠKA****Královéhradeckého kraje č. 6/2004**

ze dne 14. října 2004,

**kterou se vymezuje závazná část územního plánu velkého územního celku  
Trutnovsko – náchodsko**

Zastupitelstvo Královéhradeckého kraje na základě svého usnesení ze dne 14. října 2004, kterým se schvaluje územní plán velkého územního celku Trutnovsko – náchodsko, vydává podle § 35 odst. 2 písm. c) zákona č. 129/2000 Sb., o krajích (krajské zřízení), ve znění pozdějších předpisů, a podle § 29 odst. 3 zákona č. 50/1976 Sb., o územním plánování a stavebním řádu (stavební zákon), ve znění pozdějších předpisů, tuto obecně závaznou vyhlášku:

**Čl. 1  
Účel vyhlášky**

Účelem této obecně závazné vyhlášky je vymezit závaznou část územního plánu velkého územního celku Trutnovsko – náchodsko.

**Čl. 2  
Územní a časová platnost**

(1) Územní plán velkého územního celku Trutnovsko – náchodsko řeší uspořádání

- části území okresu Trutnov,
- části území okresu Náchod, a to v rozsahu grafické části.

(2) Ve smyslu § 16 odst. 3 písm. a) vyhlášky č. 135/2001 Sb., o územně plánovacích podkladech a územně plánovací dokumentaci, se stanovuje 4leté období, ve kterém bude provedeno vyhodnocení, zda se nezměnily podmínky, na základě kterých byl územní plán velkého územního celku Trutnovsko – náchodsko schválen.

**Čl. 3  
Závazná část územního plánu velkého územního celku  
Trutnovsko – náchodsko**

1. Při využívání území chránit koridory a plochy pro:

- a) rychlostní silnici (dálničního typu) R11 se všemi jejími objekty a souvisejícími stavbami včetně mimoúrovňových křižovatek s napojením na stávající silniční síť (katastrální území Královec, Lampertice,
- b) dálnici D11 se všemi jejími objekty a souvisejícími stavbami včetně mimoúrovňových křižovatek s napojením na stávající silniční síť (katastrální území Hořenice, Horní Dolce);
- c) přeložky a obchvaty sídel na silnicích I. třídy:
- přeložka silnice I/14 Nové Město nad Metují (katastrální území Krčín, Nové Město nad Metují, Vrchoviny, Šonov u Nového Města nad Metují),
  - přeložka silnice I/16 u obce Vestřev (katastrální území Vestřev, Chotěvice),
  - přeložka silnice I/14 Vysokov – Červený Kostelec (katastrální území Vysokov, Kramolna, Lhotky, Trubějov, Řešetova Lhota, Olešnice u Červeného Kostelce, Stolín, Lhota za Červeným Kostelcem),
  - přeložka silnice I/33 (severní obchvat Náchoda) – (katastrální území Vysokov, Náchod, Městská Kramolna, Dolní Radechová, Babí u Náchoda, Běloves),
  - přeložka silnice I/33 a I/37 v prostoru mimoúrovňového křížení rychlostní silnice R 11 Jaroměř – sever (katastrální území Hořenice, Heřmanice nad Labem, Brod nad Labem, Jaroměř, Čáslavky, Dolany u Jaroměře, Svinišťany, Velký Třebešov, Říkov, Spyta, Česká Skalice),
  - přeložka silnice I/16 u obce Pilníkov (katastrální území Pilníkov I, II, III),
  - přeložka silnice I/14 západně od Trutnova (katastrální území Bojiště u Trutnova, Trutnov, Dolní Staré Město);
- d) přeložky a obchvaty sídel na silnicích II. třídy:
- přeložky silnic II/299 a II/300 ve Dvoře Králové nad Labem (katastrální území Dvůr Králové nad Labem, Zboží u Dvora Králové),

Bernartice, Křenov u Žacléře, Zlatá Olešnice, Debrné, Poříčí u Trutnova, Trutnov, Starý Rokytník, Střítež u Trutnova, Kyje u Hajnice, Brusnice, Horní Žďár, Kocbeře, Zboží u Dvora Králové, Choustníkovo Hradiště, Dolní Vlčkovice, Stanovice u Kuksu, Slotov, Brod nad Labem, Hořenice, Zboží u Dvora Králové nad Labem, Bojiště u Trutnova a Voletiny);

- přeložka silnice II/325 v Hostinném (katastrální území Hostinné),
  - přeložky silnic II/285 a II/304 u Nahořan (katastrální území Městec u Nahořan),
  - přeložka silnice II/285 Nové Město nad Metují (katastrální území Nové Město nad Metují, Krčín),
  - přeložka silnice II/303 Běloves (katastrální území Běloves, Malé Poříčí),
  - přeložka silnice II. tř. jižně od Červeného Kostelce (katastrální území Červený Kostelec, Olešnice);
- e) nové vodovodní řady:
- hlavní zásobní řad Polická křídová pánev – Trutnov /část Velké Poříčí – Červený Kostelec/ (katastrální území Horní Radechová, Zábrodí, Červený Kostelec),
  - hlavní zásobní řad Polická křídová pánev – Trutnov /část Červený Kostelec – Trutnov/ (katastrální území Červený Kostelec, Lhota za Červeným Kostelcem, Suchovršice, Starý Rokytník, Bojiště u Trutnova, Trutnov);
- Pozn.: Uvedena pouze katastrální území ležící v řešeném území.
- f) elektrorozvody:
- transformovna 110/35 kV Lipnice včetně přípojky (katastrální území Bílé Poličany, Doubravice u Dvora Králové, Zálesí u Dvora Králové, Lipnice u Dvora Králové, Dvůr Králové nad Labem),
  - vrchní vedení 2 x 110 kV transformovna Neznášov – transformovna Náchod (katastrální území Rtyně, Horní Dolce, Zaloňov, Hořenice, Heřmanice nad Labem, Čáslavky, Dolany u Jaroměře, Sviněšany, Velký Třebešov, Zájezd u České Skalice, Malá Skalice, Česká Skalice, Zlič, Starkoč u Vysokova, Vysokov, Kramolna, Náchod, Dolní Radechová, Babí u Náchoda),
  - transformovna 110/35 kV Trutnov, Horní Staré Město včetně přípojky (katastrální území Horní Staré Město, Volanov, Oblanov, Dolní Staré Buky),
  - vedení 2 x 110 kV Poříčí – Maršov do 110 kV Poříčí (katastrální území Poříčí u Trutnova);
- g) nové vysokotlaké plynovody:
- plynovod pro připojení regulační stanice Stanovice (katastrální území Zireč Ves, Stanovice u Kuksu),
  - plynovod pro připojení regulační stanice Doubravice (katastrální území Dvůr Králové nad Labem, Lipnice u Dvora Králové, Zálesí u Dvora Králové, Doubravice u Dvora Králové),
  - plynovod DN 300 obchvat České Skalice (katastrální území Česká Skalice, Spyta, Říkov, Velký Třebešov),
  - plynovod pro připojení regulační stanice Zaloňov (katastrální území Hořenice, Zaloňov),
  - plynovod pro připojení regulační stanice Dolní Radechová (katastrální území Dolní Radechová),
  - plynovod pro připojení regulační stanice Provodov – Šonov (katastrální území Vysokov),
  - plynovod pro připojení regulační stanice Starý Rokytník (katastrální území Starý Rokytník),
  - plynovod DN 300 Křovice – Nové Město nad Metují – Kleny (katastrální území Spy, Krčín, Vrchovin, Šonov u Nového Města, Provodov, Vysokov, Kleny, Starkoč u Vysokova);
- h) hraniční přechody:
- hraniční celní přechod v Královci (katastrální území Královec).
2. Pro uspořádání řešeného území se stanoví následující zásady:
- a) z hlediska struktury osídlení
- sídelní strukturu řešeného území považovat za stabilizovanou. Vznik nových sídel se nepřipouští. Individuální výstavba ve volné krajině se připouští pouze v souladu s schváleným územním plánem obce,
  - respektovat historicky vzniklou urbanistickou strukturu zástavby a její typy: soustředěná zástavba městského charakteru, venkovského charakteru a rozptýlená zástavba – s důrazem na její ochranu. Výstavba nových objektů a rekonstrukce stávajících objektů v sídlech nesmí poškodit typický charakter zástavby (návaznost na velikost a způsob parcelace pozemku, tradiční proporce a měřítko, regionální architekturu);
- b) z hlediska ochrany kulturních hodnot
- respektovat lokality archeologických zájmů vymezené ve výkrese označeném jako „Ochrana kulturních hodnot“ v měřítku 1 : 50 000,
  - respektovat a zachovat prostředí představující část československého pohraničního opevnění budovaného v letech 1935 – 1938 v rozsahu hlavního obranného postavení (HOP),
  - chránit historický gravitační systém závlahy luk v povodích Úpy a Metuje,
  - zachovat památky, pomníky vztahující se k události střetnutí pruských a rakousko – uherských vojsk v roce 1866;

- c) z hlediska zemědělské výroby
- živočišnou výrobu a další aktivity zemědělců rozvíjet především ve stávajících zemědělských areálech,
  - nepřipouštět úpravy pozemku a provádění meliorace v rozsahu, kterým se sníží akumulace vod, biodiverzita a ekologická stabilita;
- d) z hlediska lesního hospodaření
- vynětí pozemků z ploch určených pro plnění funkcí lesa a trvalé odlesnění se přípouští pouze v případě, že bude tento záměr v souladu s řešením v územně plánovací dokumentaci a opatřen souhlasem příslušného dotčeného orgánu státní správy na úseku ochrany pozemků určených k plnění funkce lesa;
- e) z hlediska investičních aktivit
- aktivity v oblasti průmyslové výroby přednostně umísťovat do urbanizačních prostor vymezených ve schválených územních plánech obcí;
- f) z hlediska vodního hospodářství
- technické úpravy vodních toků provádět jen za účelem vytvoření systému ochrany sídel před zátopami,
  - jako výhledový záměr uvažovat územní hájení nádrže Vestřev přiměřeně v takovém rozsahu, aby případnými činnostmi a stavbami nebyla znemožněna její realizace a nedošlo k nenávratnému znehodnocení budoucího profilu;
- g) z hlediska záměrů rozvoje v oblasti energetiky, telekomunikace a radiokomunikace
- rozvoj energetiky, telekomunikací a radiokomunikací řešit v souladu s koncepcí stanovenou v obsahu územního plánu velkého územního celku Trutnovsko – náchodsko,
  - v případě realizace výstavby větrných elektráren je nezbytné posoudit ji z hlediska krajinného charakteru prostředí a s přihlédnutím k ekologickým a hygienickým požadavkům;
- h) z hlediska nakládání s odpady
- pro skládkování odpadů využívat výhradně řízené skládky s režimem odpovídajícím ukládanému odpadu;
- i) z hlediska ochrany ovzduší
- respektovat podmínky ochrany ovzduší při všech plánovaných záměrech v řešeném území tak, aby byla zajištěna prevence a snižování jeho znečištění;
- j) z hlediska speciálních zájmů
- respektovat podmínky ochrany prostředí Zoologické zahrady SAFARI ve Dvoře Králové nad Labem vztahující se na přilehlé území,
  - respektovat území vojenských zájmů: plochy a objekty vojenských zájmů a pásmo vojenských zájmů.
3. Stavby spojené s realizací záměrů uvedených v bodě 1. a územně vymezené v grafické části územního plánu v měřítku 1 : 50 000, opatřené schvalovací doložkou, jsou veřejně prospěšné. Veřejně prospěšné jsou i vyvolané stavby dopravní a technické infrastruktury, ke kterým dochází v důsledku umístění veřejně prospěšných staveb nadmístního významu.
4. Za limity využití území v rámci územního plánu velkého územního celku Trutnovsko – náchodsko mající nadmístní význam považovat:
- a) Stávající a navrhované skladebné části nadregionálního a regionálního územního systému ekologické stability včetně ochranných zón, vymezené ve výkrese označeném jako „Komplexní urbanistický návrh včetně graficky vyjádřitelných regulativů“ v měřítku 1 : 50 000 a ve výkrese označeném jako „Návrh nadregionálních a regionálních územních systémů ekologické stability, ochrany přírody“ v měřítku 1 : 50 000. Vymezené plochy biocenter a biokoridorů jsou nezastavitelné. Výjimku je možno povolit jen u biokoridorů, které jsou kříženy liniovými částmi staveb dopravních a inženýrských sítí. Veškeré zásahy, které by mohly negativně ovlivnit funkci biokoridorů a biocenter, jsou nepřipustné.
- b) Stávající a navrhovaná zvláště chráněná území (Krkonošský národní park včetně jeho 2. a 3. zóny ochrany, národní přírodní památky, přírodní rezervace a přírodní památky) včetně příslušných ochranných pásem, významné krajinné prvky a památné stromy, stávající a navrhované přírodní parky, včetně příslušných ochranných pásem, lokality výskytu zvláště chráněných druhů živočichů a rostlin, vymezené ve výkrese označeném jako „Návrh nadregionálních a regionálních územních systémů ekologické stability, ochrany přírody“ v měřítku 1 : 50 000.
- c) Ochranná pásma stávajících a navrhovaných dopravních staveb dálniční a silniční sítě I. a II. třídy, železničních tratí, přibližovacích prostorů pro letadkou dopravu vymezených ve výkrese označeném jako „Komplexní urbanistický návrh včetně graficky



- vyjádřitelných regulativů“ v měřítku 1 : 50 000 a ve výkrese označeném jako „Doprava“ v měřítku 1 : 50 000.
- d) Ochranná pásma pro výhledový záměr propojení železničních tratí č. 026 (jednokolejná železniční trať Meziměstí – Náchod – Týniště nad Orlicí – Choceň) a č. 032 (Jaroměř – Starkoč – Trutnov) a odbočku ze stanice Náchod na navrhovaný přechod do Polska vymezených ve výkrese označeném jako „Komplexní urbanistický návrh včetně graficky vyjádřitelných regulativů“ v měřítku 1 : 50 000 a ve výkrese označeném jako „Doprava“ v měřítku 1 : 50 000.
- e) Ochranná pásma stávajících a navrhovaných elektrovedů včetně transformoven a plynovodů včetně regulačních stanic vymezených ve výkrese označeném jako „Komplexní urbanistický návrh včetně graficky vyjádřitelných regulativů“ v měřítku 1 : 50 000 a ve výkrese označeném jako „Vodní hospodářství včetně stanovených zátopových území, energetiky, telekomunikací, radiokomunikací“ v měřítku 1 : 50 000.
- f) Ochranná pásma stávající sítě dálkových optických kabelů a stávajících radioreléových tras a zařízení vymezených ve výkrese označeném jako „Vodní hospodářství včetně stanovených zátopových území, energetiky, telekomunikací, radiokomunikací“ v měřítku 1 : 50 000.
- g) Stávající výhradní ložiska nerostných surovin, chráněná ložisková území, dobývací prostory, vymezené ve výkrese označeném jako „Inženýrsko – geologické podmínky“ v měřítku 1 : 50 000.
- h) Chráněné oblasti přirozené akumulace vod Východočeská křída a Krkonoše, území Královédvorské synklinály, všechny kategorie ochranných pásem vodních zdrojů a přírodních léčivých zdrojů, ochranná pásma pozorovacích vrtů vymezené ve výkrese označeném jako „Vodní hospodářství včetně stanovených zátopových území, energetiky, telekomunikací, radiokomunikací“ v měřítku 1 : 50 000.
- i) Stanovená zátopová území, vymezená ve výkrese označeném jako „Vodní hospodářství včetně stanovených zátopových území, energetiky, telekomunikací, radiokomunikací“ v měřítku 1 : 50 000 a pro ně vyplývající režim stanovený příslušným vodohospodářským orgánem. [Stanovená „zátopová území“ podle vyhlášky č. 135/2001 Sb., o územně plánovacích podkladech a územně plánovací dokumentaci, uvedená je třeba chápat jako „záplavová území“ dle zákona č. 254/2001 Sb., o vodách a o změně některých zákonů (vodní zákon)].
- j) Řešení vyplývající z Programu rozvoje vodovodů a kanalizací okresu Trutnov.
- k) Ochranná pásma stávajících a navrhovaných národních kulturních památek, památkových rezervací, památkových zón, nemovitých kulturních památek vymezených ve výkrese označeném jako „Ochrana kulturních hodnot“ v měřítku 1 : 50 000.
5. V případě uvedených „výhledových záměrů“ se jedná o taková řešení, jejichž účelem je ochrana území tak, aby nebyla znemožněna jejich případná budoucí realizace.

#### Čl. 4

##### Uložení dokumentace

Územní plán velkého územního celku Trutnovsko – náchodsko, schválený usnesením zastupitelstva Královéhradeckého kraje č. 32/1170/2004, ze dne 14. října 2004, je uložen na Krajském úřadu Královéhradeckého kraje, Ministerstvu pro místní rozvoj v Praze a Městských úřadech Dvůr Králové nad Labem, Jaroměř, Nové Město nad Metují, Náchod, Trutnov a Vrchlabí.

#### Čl. 5

##### Účinnost

Tato vyhláška nabývá účinnosti patnáctým dnem po jejím vyhlášení ve Věstníku právních předpisů Královéhradeckého kraje.

**Ing. Pavel Bradík v. r.**

hejtman kraje

**Ing. Vladimír Derner v. r.**

1. náměstek hejtmana kraje





---

**VĚSTNÍK PRÁVNÍCH PŘEDPISŮ KRÁLOVÉHRADECKÉHO KRAJE****Vydává Královéhradecký kraj**

**Redakce:** Krajský úřad Královéhradeckého kraje, Wonkova 1142, 500 02 Hradec Králové  
tel.: 495 817 120, fax.: 495 817 122

**Výrobu a distribuce zajišťuje:** ASPI Publishing s. r. o., U Nákladového nádraží 6, 130 00 Praha 3

**Roční předplatné:** představuje částku za dodávku úplného ročníku a je od předplatitelů vybíráno ve formě záloh. Výše záloh bude vždy písemně oznámena. Roční vyúčtování bude provedeno na základě skutečně vydaných částek. Záloha na rok 2004 činí 1000 Kč (bez DPH).

**Vychází dle potřeb Královéhradeckého kraje.**

**Administrace, distribuce, reklamace a informace na telefonním čísle: 246 040 442, fax.: 246 040 401**

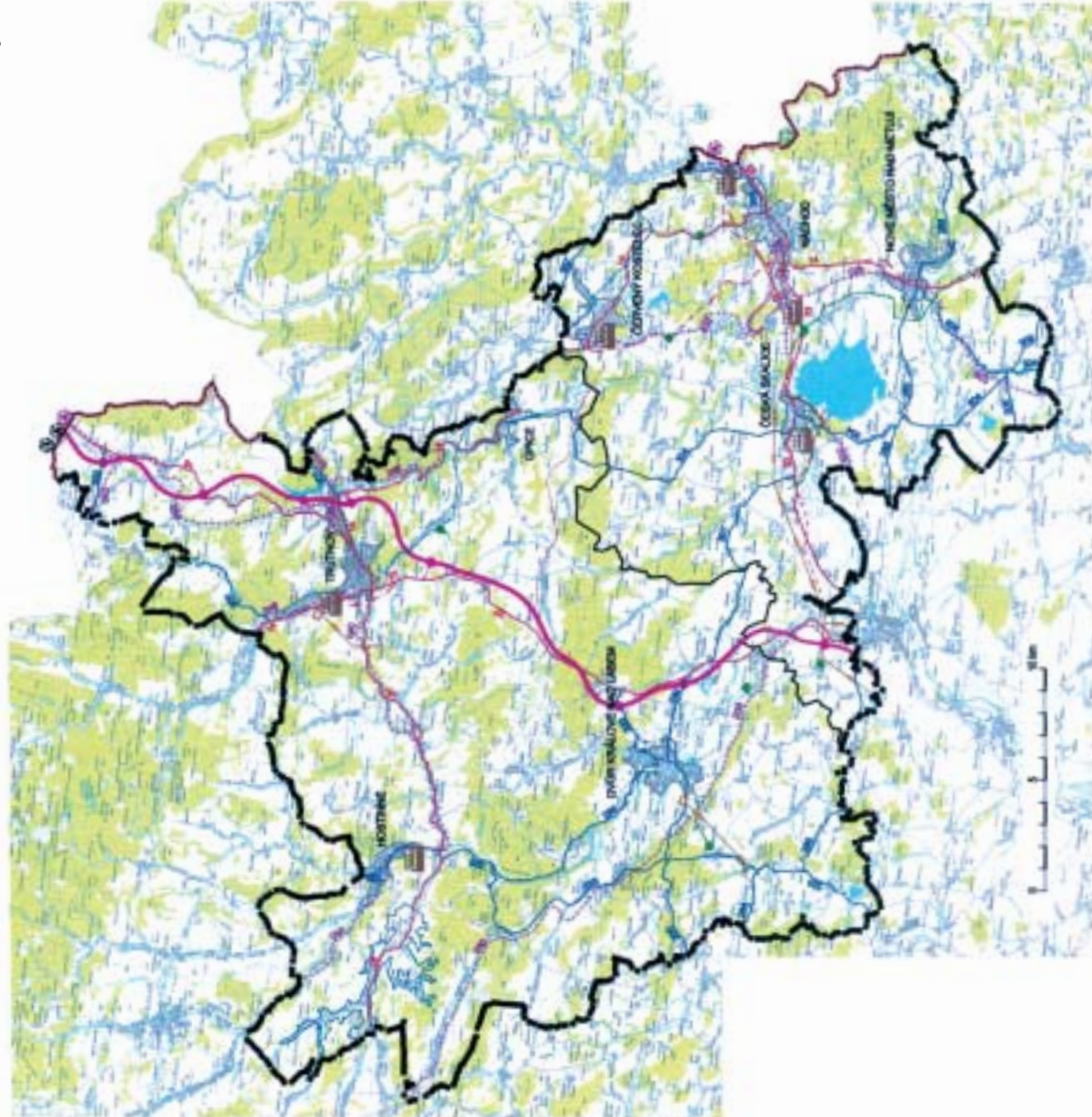
V písemném styku vždy uvádějte IČO (právníké osoby), rodné číslo (fyzické osoby).

Písemné objednávky předplatného, změny adres a počtu odebíraných výtisků zasílejte laskavě na adresu:

**ASPI Publishing s. r. o., U Nákladového nádraží 6, Praha 3, 130 00, tel.: 246 040 442, fax.: 246 040 401**

**Příloha č. 1**  
**k obecně závazné vyhlášce Královéhradeckého kraje č. 6/2004**

**ÚZEMNÍ PLÁN VELKÉHO ÚZEMNÍHO CELKU**  
**TRUTNOVSKO-NÁCHODSKO**  
**SCHEMA GRAFICKÉHO VYJÁDRĚNÍ ZÁVAZNÉ ČÁSTI**



**SOUČASNÝ STAV**

- Hranice státu
- Hranice řešeného území
- Hranice okresu
- Lesy
- Vodní toky a plochy
- Vybraná sídla
- Silnice I. třídy
- Silnice II. třídy
- Železniční trat'

**NÁVRH**

- Významná rozvojová plocha pro podporu ekonomického rozvoje (průmyslová výroba)
- Hraniční přechod silniční (OA+N)
- bez omezení
- Hraniční přechod silniční (OA+N1)
- omezená tonáž nákladních vozidel
- Hraniční přechod železniční (OS+N)
- osobní a nákladní vlaky
- Hraniční přechod turistický
- Dálnice, rychlostní silnice dálničního typu
- Mimouřvňová křižovatka
- Silnice I. třídy
- Silnice II. třídy
- Nadzemní elektrické vedení 110 kV
- Elektrická stanice s transformací VVN/VN
- Vysokotlaký (VTL) plynovod
- VTL / STL regulační stanice
- Hlavní zásobní vodovodní řad

**REZERVY PO NÁVRHOVÉM OBDOBÍ**

- Vodní nádrž
- Železniční trať
- Silnice I. třídy
- Silnice II. třídy