

Ročník 2005

VĚSTNÍK

právních předpisů Libereckého kraje

Částka 7

Rozesláno dne 16. listopadu 2005

O B S A H

6. Nařízení o zřízení přírodní památky Jezírko pod Tábořem a jejího ochranného pásma
 7. Nařízení o zřízení přírodní památky Nístějka a jejího ochranného pásma
 8. Nařízení o zřízení přírodní památky Kovářův mlýn a jejího ochranného pásma
-

6

NAŘÍZENÍ

Libereckého kraje č. 6/2005

ze dne 4. října 2005,

o zřízení přírodní památky „Jezírko pod Táborem“ a jejího ochranného pásma

Rada Libereckého kraje v souladu s § 7 a § 59 odst. 1 písm. k) zák. č. 129/2000 Sb., o krajích (krajské zřízení), ve znění pozdějších předpisů, a na základě zmocnění § 77a odst. 2 zákona ČNR č. 114/1992 Sb., o ochraně přírody a krajiny, ve znění pozdějších předpisů, a v souladu s ust. § 36 a 37 tohoto zákona vydává toto nařízení kraje:

Čl. 1

Vymezení přírodní památky a její poslání

- (1) Zřizuje se přírodní památka „Jezírko pod Táborem“ (dále jen „památka“). Památka se nachází v Libereckém kraji, okrese Semily, v katastrálním území Chlum pod Táborem na následujících pozemcích:
p. p. č. 400 (lesní pozemek, výměra 0,1421 ha)
p. p. č. 401 (vodní plocha, výměra 0,1518 ha)
Celková výměra památky činí 0,2939 ha. Parcelní vymezení je patrné z přílohy tohoto nařízení.
- (2) Posláním památky je zachování stávající početnosti populace silně ohroženého druhu *Drosera rotundifolia* (rosnatka okrouhlostá), která je vázána na společenstvo *Sphagnum teres*–*Carex rostrata*.

Čl. 2

Základní ochranné podmínky

Základní ochranné podmínky památky stanoví § 36 odst. 2 zákona č. 114/1992 Sb., o ochraně přírody a krajiny, ve znění pozdějších předpisů (dále jen „zákon“).¹⁾

Čl. 3

Blíže ochranné podmínky

Na území památky lze jen s předchozím souhlasem orgánu ochrany přírody²⁾

- a) provádět terénní úpravy,

- b) umísťovat stavby nebo jejich účelová zařízení s výjimkou informačních tabulí,
- c) provozovat sportovní nebo rekreační činnost, včetně hromadných rekreačních a sportovních akcí,
- d) tábořit a rozdělávat ohně,
- e) sbírat rostliny nebo odchyťovat živočichy, kromě výkonu práva myslivosti či sběru lesních plodů,
- f) provádět rekonstrukci či údržbu jezírka,
- g) provádět jinou činnost, která by mohla vést k poškození předmětu ochrany.

Čl. 4

Ochranné pásmo

- (1) Před rušivými vlivy z okolí zabezpečuje památku ochranné pásmo v pruhu širokém 50 m podél hranice památky.
- (2) V ochranném pásmu je nezbytný předchozí souhlas orgánu ochrany přírody k činností, uvedeným v § 37 odst. 2 zákona.³⁾

Čl. 5

Závěrečná ustanovení

- (1) Vyhlášení památky se provede zveřejněním tohoto nařízení ve Věstníku právních předpisů Libereckého kraje. Věstník je veřejnosti přístupný na Krajském úřadu Libereckého kraje, na obecních úřadech v kraji a na Ministerstvu vnitra ČR.
- (2) O památce se vede evidence podle § 42 zákona. Originál nařízení je uložen u Krajského úřadu Libereckého kraje a u Agentury ochrany přírody a krajiny ČR v Praze, kde je možno do něj nahlížet a pořizovat výpisy, opisy a kopie. Jedno originální vyhotovení nařízení je uloženo u místně příslušného katastrálního úřadu.
- (3) Činnost v památce a v jejím ochranném pásmu je upravena plánem péče. Schválený plán péče je v tiš-

¹⁾ Změna nebo poškození přírodní památky nebo její hospodářské využívání vedoucí k jejímu poškození jsou zakázány.

²⁾ Příslušným orgánem ochrany přírody dle ust. § 77a odst. 3 písm. f) je Krajský úřad Libereckého kraje.

³⁾ Ke stavební činnosti, terénním a vodohospodářským úpravám, k použití chemických prostředků, změnám kultury pozemků a ke stanovení způsobu hospodaření v lesích v ochranném pásmu je nezbytný souhlas orgánu ochrany přírody.

těné podobě uložen u příslušného orgánu ochrany přírody a krajiny a u Agentury ochrany přírody a krajiny ČR v Praze.

- (4) Porušení povinností stanovených tímto nařízením lze postihnout jako přešupek nebo protiprávní jednání dle ust. § 87 a 88 zákona nebo podle zvláštního předpisu.⁴⁾
- (5) Toto nařízení kraje bylo schváleno usnesením Rady Libereckého kraje č. 1123/05/RK ze dne 4. října 2005.

Čl. 6 **Účinnost**

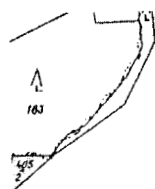
Toto nařízení nabývá účinnosti 15. dnem následujícím po dni, kdy bylo vyhlášeno ve Věstníku právních předpisů Libereckého kraje. Dnem nabytí účinnosti nařízení krajského úřadu se ruší zřizovací výnos, vydaný nařízením č. 8/1996 Okresního úřadu v Semilech ze dne 10. 10. 1996 o zřízení přírodní památky „Jezírko pod Táborem“.

Petr Skokan v. r.
hejtman

Karel Dolejší v. r.
statutární náměstek hejtmána

Příloha: Vymezení hranic památky a jejího ochranného pásma – parcelní situace

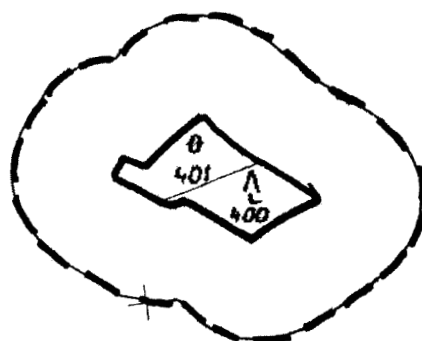
⁴⁾ Zákon ČNR č. 200/1990 Sb., o přestupcích, ve znění pozdějších předpisů, zákon č. 129/2000 Sb., (krajské zřízení), ve znění pozdějších předpisů.

**Příloha
k nařízení Libereckého kraje č. 6/2005****Vymezení hranic památky a jejího ochranného pásma – parcelní situace****Přírodní památka****Jezírko pod Táborem**

KÚ: Chlum p. Táborem
list mapy: XII-9-14
měřítko: 1 : 2880

— hranice PP
- - - hranice ochranného pásma

↑
406
|



U Tábora

7

NAŘÍZENÍ**Libereckého kraje č. 7/2005**

ze dne 4. října 2005,

o zřízení přírodní památky „Nístějka“ a jejího ochranného pásma

Rada Libereckého kraje v souladu s § 7 a § 59 odst. 1 písm. k) zák. č. 129/2000 Sb., o krajích (krajské zřízení), ve znění pozdějších předpisů, a na základě zmocnění § 77a odst. 2 zákona ČNR č. 114/1992 Sb., o ochraně přírody a krajiny, ve znění pozdějších předpisů, a v souladu s ust. § 36 a 37 tohoto zákona vydává toto nařízení kraje:

Čl. 1**Vymezení přírodní památky a její poslání**

- (1) Zřizuje se přírodní památka „Nístějka“ (dále jen „památka“). Památka se nachází v Libereckém kraji, okrese Semily, v katastrálním území Vysoké nad Jizerou na následujících pozemcích:
- p. p. č. 1745/1 (lesní pozemek, výměra 2,6336 ha)
 - p. p. č. 284 (zastavěná plocha, nádvoří, výměra 0,0299 ha)
 - p. p. č. 285 (zastavěná plocha a nádvoří, výměra 0,0104 ha)
 - p. p. č. 286 (zastavěná plocha a nádvoří, výměra 0,0036 ha)
- Celková výměra památky činí 2,6775 ha. Parcelní vymezení je patrné z přílohy tohoto nařízení.

- (2) Posláním památky je ochrana přírodních hodnot mimořádného zoologického a botanického významu, zejména vzácného botanického druhu *Hackelia deflexa* (lopuštník skloněný) a jeho ekotopu na zbytku hradní zříceniny.

Čl. 2**Základní ochranné podmínky**

Základní ochranné podmínky památky stanoví § 36 odst. 2 zákona č. 114/1992 Sb., o ochraně přírody a krajiny, ve znění pozdějších předpisů (dále jen „zákon“).¹⁾

Čl. 3**Bližší ochranné podmínky**

Na území památky lze jen s předchozím souhlasem orgánu ochrany přírody

- a) umísťovat stavby nebo jejich účelová zařízení s výjimkou informačních tabulí,
- b) provozovat sportovní nebo rekreační činnost,
- c) tábořit a rozdělovat ohně,
- d) sbírat rostliny nebo odchyťovat živočichy, kromě výkonu práva myslivosti či sběru lesních plodů,
- e) umísťovat myslivecká zařízení všeho druhu,
- f) provádět hospodářská opatření odlišná od LHP, postup obnovy lesního porostu v případě úmyslné těžby na této lokalitě,
- g) realizovat rekonstrukční zásahy do zdiva hradu Nístějka,
- h) vjíždět motorovými vozidly, kromě vozidel orgánů státní správy, vozidel potřebných pro lesní hospodaření, obranu státu, požární a veterinární službu,
- i) provádět výzkum nebo průzkum,
- j) provádět jinou činnost, která by mohla vést k poškození předmětu ochrany.

Čl. 4**Ochranné pásmo**

- (1) Před rušivými vlivy z okolí zabezpečuje památku ochranné pásmo, které je zakresleno v příloze tohoto nařízení. Ochranné pásmo zahrnuje následující pozemky:

k. ú. Vysoké nad Jizerou p. p. č. 1740/1, 1742, 1743, 1744, 1746, 2325/8.

Na uvedených parcelách zasahuje ochranné pásmo do vzdálenosti 50 m od hranice památky.

- (2) V ochranném pásmu je nezbytný předchozí souhlas orgánu ochrany přírody k činnostem, uvedeným v § 37 odst. 2 zákona.³⁾

¹⁾ Změna nebo poškození přírodní památky nebo její hospodářské využívání vedoucí k jejímu poškození jsou zakázány.

²⁾ Příslušným orgánem ochrany přírody dle ust. § 77a odst. 3 písm. f) je Krajský úřad Libereckého kraje.

³⁾ Ke stavební činnosti, terénním a vodohospodářským úpravám, k použití chemických prostředků, změnám kultury pozemků a ke stanovení způsobu hospodaření v lesích v ochranném pásmu je nezbytný souhlas orgánu ochrany přírody.

Čl. 5 **Závěrečná ustanovení**

- (1) Vyhlášení památky se provede zveřejněním tohoto nařízení ve Věstníku právních předpisů Libereckého kraje. Věstník je veřejnosti přístupný na Krajském úřadu Libereckého kraje, na obecních úřadech v kraji a na Ministerstvu vnitra ČR.
- (2) O památce se vede evidence podle § 42 zákona. Originál nařízení je uložen u Krajského úřadu Libereckého kraje a u Agentury ochrany přírody a krajiny ČR v Praze, kde je možno do něj nahlížet a pořizovat výpisy, opisy a kopie. Jedno originální vyhotovení nařízení je uloženo u místně příslušného katastrálního úřadu.
- (3) Činnost v památce a v jejím ochranném pásmu je upravena plánem péče. Schválený plán péče je v tištěné podobě uložen u příslušného orgánu ochrany

přírody a krajiny a u Agentury ochrany přírody a krajiny ČR v Praze.

- (4) Porušení povinností stanovených tímto nařízením lze postihnout jako přestupek nebo protiprávní jednání dle ust. § 87 a 88 zákona nebo podle zvláštního předpisu.⁴⁾
- (5) Toto nařízení kraje bylo schváleno usnesením Rady Libereckého kraje č. 1124/05/RK ze dne 4. října 2005.

Čl. 6 **Účinnost**

Toto nařízení nabývá účinnosti 15. dnem následujícím po dni, kdy bylo vyhlášeno ve Věstníku právních předpisů Libereckého kraje a tento den se zároveň ruší nařízení č. 9/1996 Okresního úřadu Semily ze dne 10. 10. 1996 o zřízení přírodní památky Nístějka.

Petr Skokan v. r.
hejtman

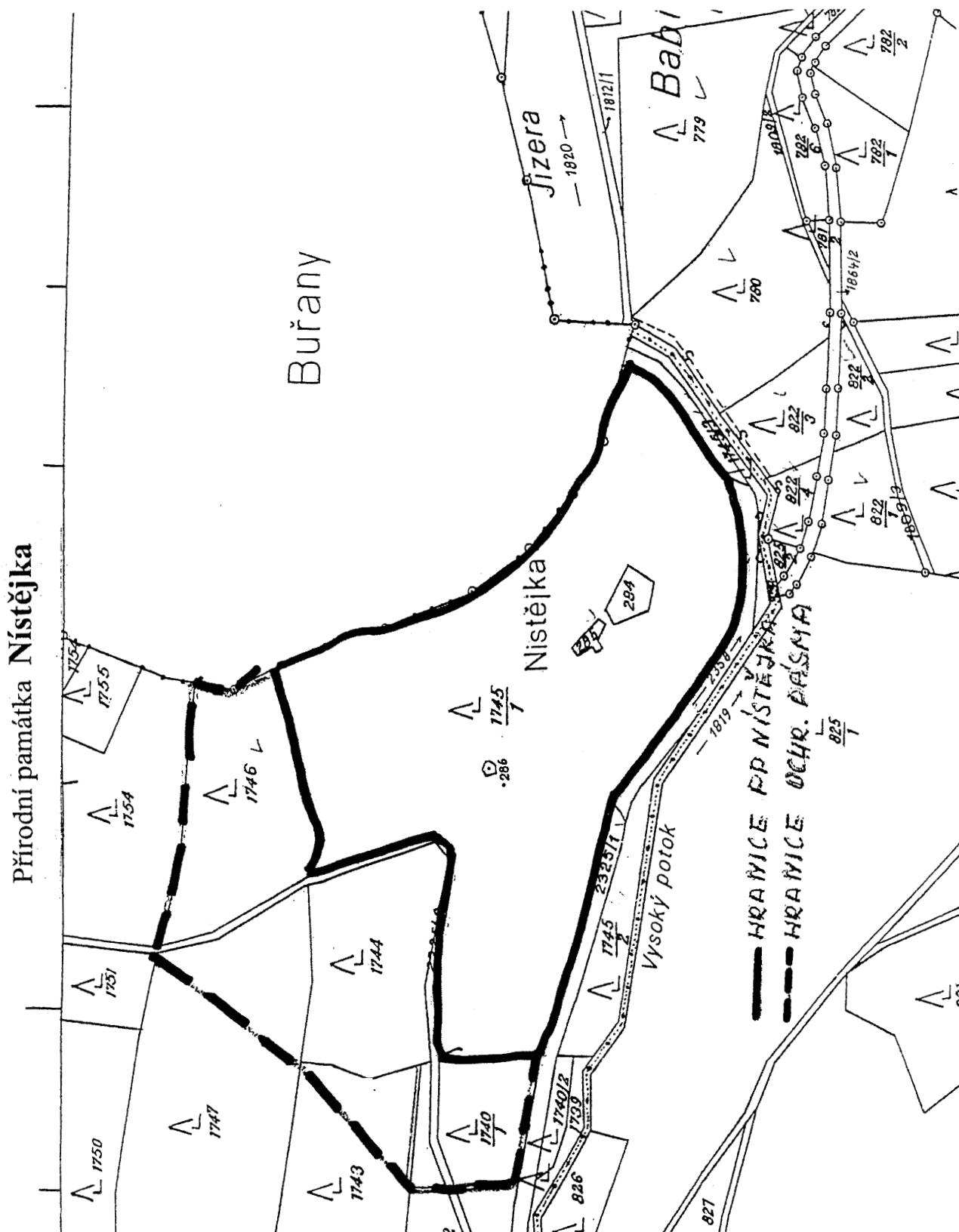
Karel Dolejší v. r.
statutární náměstek hejtmána

Příloha: Vymezení hranic památky a jejího ochranného pásma – parcelní situace

⁴⁾ Zákon ČNR č. 200/1990 Sb., o přestupcích, ve znění pozdějších předpisů, zákon č. 129/2000 Sb., (krajské zřízení), ve znění pozdějších předpisů.

**Příloha
k nařízení Libereckého kraje č. 7/2005**

Vymezení hranic památky a jejího ochranného pásma – parcelní situace



8**NAŘÍZENÍ****Libereckého kraje č. 8/2005**

ze dne 4. října 2005,

o zřízení přírodní památky „Kovářův mlýn“ a jejího ochranného pásma

Rada Libereckého kraje v souladu s § 7 a § 59 odst. 1 písm. k) zák. č. 129/2000 Sb., o krajích (krajské zřízení), ve znění pozdějších předpisů, a na základě zmocnění § 77a odst. 2 zákona ČNR č. 114/1992 Sb., o ochraně přírody a krajiny, ve znění pozdějších předpisů, a v souladu s ust. § 36 a 37 tohoto zákona vydává toto nařízení kraje:

Čl. 1**Vymezení přírodní památky a její poslání**

- (1) Zřizuje se přírodní památka „Kovářův mlýn“ (dále jen „památka“). Památka se nachází v Libereckém kraji, okrese Semily, v katastrálním území Košťálov na následujících pozemcích:
p. p. č. 405 (lesní pozemek, výměra 0,2135 ha)
p. p. č. 2022/1 (vodní plocha, výměra 0,0145 ha)
Celková výměra památky činí 0,2280 ha. Parcelní vymezení je patrné z přílohy tohoto nařízení.
- (2) Posláním památky je zachování významného paleontologického a stratigrafického naleziště spodnopermské fauny a flóry, jedinečného toho druhu v Podkrkonoší.

Čl. 2**Základní ochranné podmínky**

Základní ochranné podmínky památky stanoví § 36 odst. 2 zákona č. 114/1992 Sb., o ochraně přírody a krajiny, ve znění pozdějších předpisů (dále jen „zákon“).¹⁾

Čl. 3**Bližší ochranné podmínky**

Na území památky lze jen s předchozím souhlasem orgánu ochrany přírody²⁾

- a) provádět terénní úpravy,
- b) umísťovat stavby nebo jejich účelová zařízení s výjimkou informačních tabulí,

- c) provozovat sportovní nebo rekreační činnost,
- d) tábořit a rozdělávat ohně,
- e) těžít přírodniny,
- f) sbírat volně ležící mineralogický a paleontologický materiál,
- g) provádět těžbu dřevin v prostorách lůmku a na plochách přilehlých,
- h) provádět jinou činnost, která by mohla vést k poškození předmětu ochrany.

Čl. 4**Ochranné pásmo**

- (1) Před rušivými vlivy z okolí zabezpečuje památku ochranné pásmo, které je zakresleno v příloze tohoto nařízení. Ochranné pásmo zahrnuje následující pozemeky v k. ú. Košťálov:
 - a) celé jsou do ochranného pásma zahrnuty p. p. č. 404/2, 404/1, 407, 462,
 - b) části p. p. č. 2023/1 a p. p. č. 1945/2 přiléhající k památce,
 - c) na p. p. č. 406, 477, 478, 480 pruh široký 15 m přiléhající k památce,
 - d) část p. p. č. 480/10 dle zákresu (mapa pozemkového katastru 1: 2 000).
- (3) V ochranném pásmu je nezbytný předchozí souhlas orgánu ochrany přírody k činnostem, uvedeným v § 37 odst. 2 zákona.³⁾

Čl. 5**Závěrečná ustanovení**

- (1) Vyhlášení památky se provede zveřejněním tohoto nařízení ve Věstníku právních předpisů Libereckého kraje. Věstník je veřejnosti přístupný na Krajském úřadu Libereckého kraje, na obecních úřadech v kraji a na Ministerstvu vnitra ČR.

¹⁾ Změna nebo poškozování přírodní památky nebo její hospodářské využívání vedoucí k jejímu poškození jsou zakázány.

²⁾ Příslušným orgánem ochrany přírody dle ust. § 77a odst. 3 písm. f) je Krajský úřad Libereckého kraje.

³⁾ Ke stavební činnosti, terénním a vodohospodářským úpravám, k použití chemických prostředků, změnám kultury pozemků a ke stanovení způsobu hospodaření v lesích v ochranném pásmu je nezbytný souhlas orgánu ochrany přírody.

- (2) O památce se vede evidence podle § 42 zákona. Originál nařízení je uložen u Krajského úřadu Libereckého kraje a u Agentury ochrany přírody a krajiny ČR v Praze, kde je možno do něj nahlížet a pořizovat výpisy, opisy a kopie. Jedno originální vyhotovení nařízení je uloženo u místně příslušného katastrálního úřadu.
- (3) Činnost v památce a v jejím ochranném pásmu je upravena plánem péče. Schválený plán péče je v tištěné podobě uložen u příslušného orgánu ochrany přírody a krajiny a u Agentury ochrany přírody a krajiny ČR v Praze.
- (4) Porušení povinností stanovených tímto nařízením lze postihnout jako přestupek nebo protiprávní jednání dle ust. § 87 a 88 zákona nebo podle zvláštního předpisu.⁴⁾
- (5) Toto nařízení kraje bylo schváleno usnesením Rady Libereckého kraje č. 1125/05/RK ze dne 4. října 2005.

Čl. 6 **Účinnost**

Toto nařízení nabývá účinnosti 15. dnem následujícím po dni, kdy bylo vyhlášeno ve Věstníku právních předpisů Libereckého kraje a tento den se zároveň ruší zřizovací výnos, vydaný v r. 1990 Radou Okresního národního výboru v Semilech usnesením č. 132 ze dne 1. 11. 1990 o zřízení chráněného přírodního výtvoru „Kovářův mlýn“.

Petr Skokan v. r.
hejtman

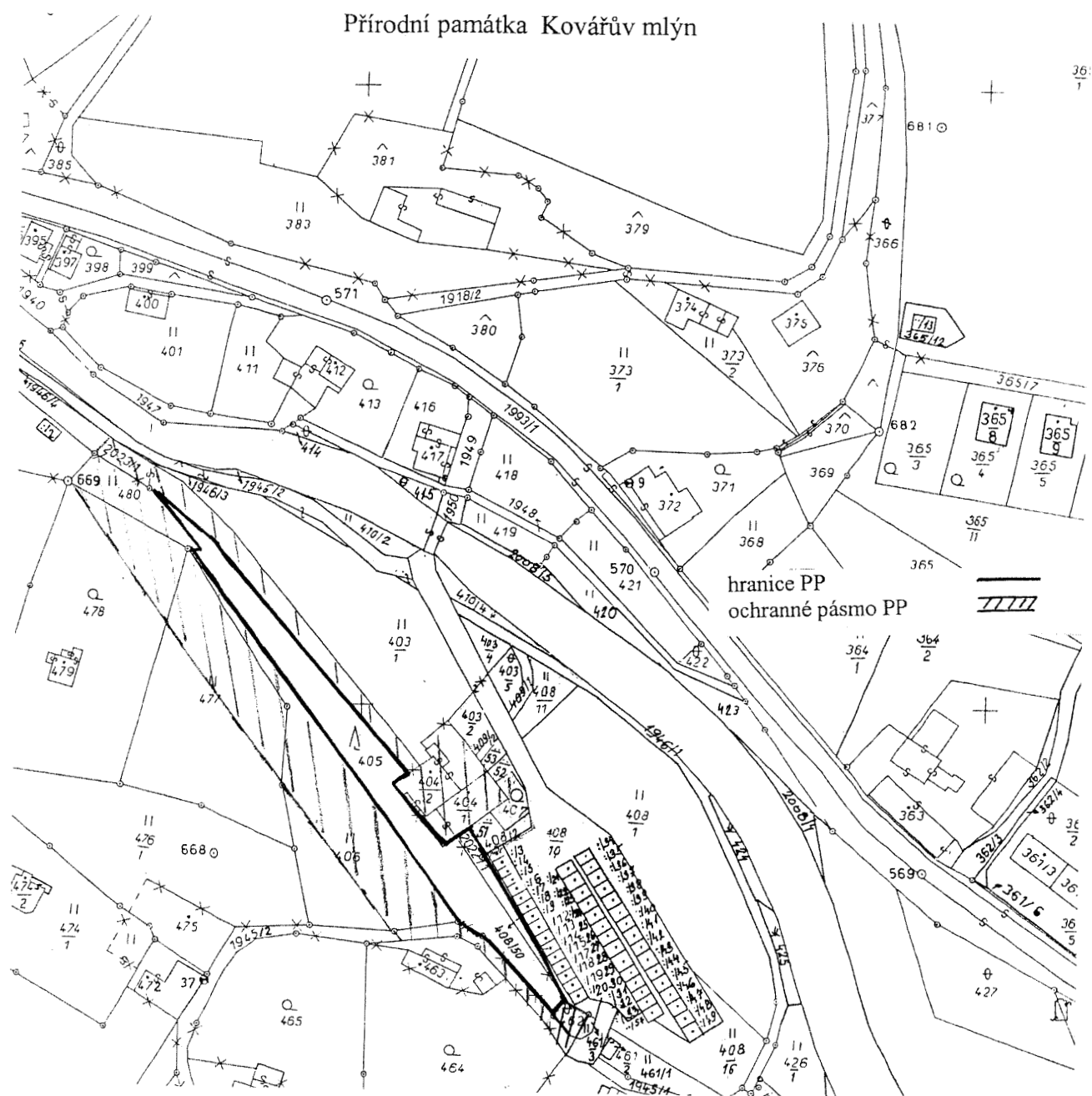
Karel Dolejší v. r.
statutární náměstek hejtmana

Příloha: Vymezení hranic památky a jejího ochranného pásma – parcelní situace

⁴⁾ Zákon ČNR č. 200/1990 Sb., o přestupcích, ve znění pozdějších předpisů, zákon č. 129/2000 Sb., (krajské zřízení), ve znění pozdějších předpisů.

**Příloha
k nařízení Libereckého kraje č. 8/2005**

Vymezení hranic památky a jejího ochranného pásma – parcelní situace



VĚSTNÍK PRÁVNÍCH PŘEDPISŮ LIBERECKÉHO KRAJE**Vydává Liberecký kraj**

Redakce: Krajský úřad Libereckého kraje, U Jezu 642/2a, 460 01 Liberec
tel.: 485 226 307, fax: 485 226 330

Výrobu a distribuci zajišťuje: ASPI, a. s., U Nákladového nádraží 6, 130 00 Praha 3

Roční předplatné: představuje částku za dodávku úplného ročníku a je od předplatitelů vybíráno ve formě záloh. Výše záloh bude vždy písemně oznámena. Roční vyúčtování bude provedeno na základě skutečně vydaných částek. Záloha na rok 2005 činí 1 500 Kč (bez DPH).

Vychází dle potřeb Libereckého kraje.

Administrace, distribuce, reklamace a informace na telefonních číslech: 246 040 442, fax: 246 040 401

V písemném styku vždy uvádějte IČ (právnícké osoby), rodné číslo (fyzické osoby).

Písemné objednávky předplatného, změny adres a počtu odebíraných výtisků zasílejte laskavě na adresu:

ASPI, a. s., U Nákladového nádraží 6, 130 00 Praha 3, tel: 246 040 442, fax: 246 040 401